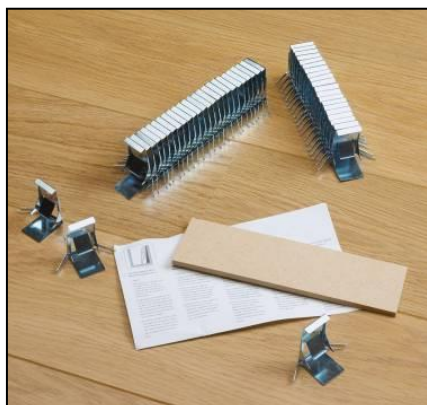
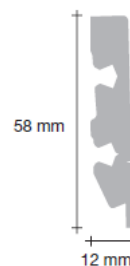


Pergo® Clips

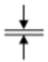
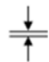
TDS 22/07/2019



Pour Pergo® plinthe, nouveau modèle:

**Codes de commande:**

Dépendent de l'épaisseur du sol : 7 mm, 8 mm ou 9,5 mm. Ne peut pas être utilisé avec les sols de 12 mm.

	 7 mm - 8 mm	 9 mm - 9,5 mm
PGSK(-) 58 x 12 mm	PGCLIPSKME7080	PGCLIPSKME95

Description du produit

Système de clips révolutionnaire qui permet la fixation des plinthes sans colle ni vis.

Contenu:

- 50 clips (=1 sachet)
- Accessoire pour scier la plinthe parfaitement en biais.

Quantité par emballage: 50 clips (=1 sachet)

Pergo® Clips

TDS 22/07/2019

Applications

Pergo® vous propose une large gamme de plinthes pour la finition du joint de dilatation indispensable sur le pourtour de votre sol. Les plinthes Pergo® peuvent être fixées de différentes façons, notamment grâce aux Clips Pergo®.

Les clips Pergo® permettent la fixation de la plinthe standard sans colle ni vis. Avec les clips, la plinthe se fixe au sol Pergo® et pas au mur.

Les clips sont disponibles pour la plinthe standard Pergo® 58x12mm (PGSK) et conviennent pour les joints de dilatation de maximum 12mm.

Les autres méthodes de fixation pour les plinthes Pergo® sont : Le rail Pergo® (rail en plastique pour la pose de la plinthe Pergo®).

Pour plus d'information sur les autres méthodes de fixation, consultez la fiche technique de Pergo® Track.

Caractéristiques**✓ Démontable**

Grâce à la fixation sans colle ni vis, les plinthes peuvent être démontées. Voilà qui est pratique lorsque vous devez peindre ou tapisser le mur ou pour remplacer un panneau du sol.

✓ Facilité de pose

Les clips offrent une grande facilité d'utilisation. Vous gagnez ainsi jusqu'à 50 % de temps lors de la pose de vos plinthes.

✓ Un joint de dilatation garanti

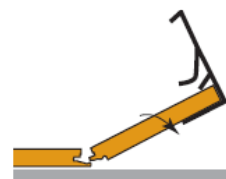
Les clips Pergo® sont conçus pour pouvoir suivre tous les mouvements du sol. Grâce aux pièces métalliques souples qui appuient sur le bord du sol, celui-ci peut travailler librement.

Pergo® Clips

TDS 22/07/2019

Mode d'emploi**Attention!** (à lire avant l'installation du sol)

- Assurez-vous que vous utilisez les bons clips adaptés au type de sol que vous installez. Voir tableau ci-dessus avec les codes de commande.
- Les clips doivent être installés en même temps que le sol.
Comme les clips sont fixés au sol et font le raccord entre le sol et la plinthe Pergo®, la plinthe n'est pas fixée au mur.
- Lisez attentivement les instructions d'installation du sol et supprimez toujours la languette ou la rainure de la planche à laquelle sont fixés les clips.
- L'utilisation de cales pour garantir le joint de dilatation et là encore indispensable. Après la pose, n'oubliez pas de les retirer.

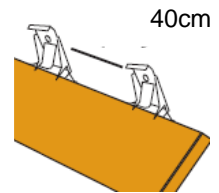


Pergo® Clips

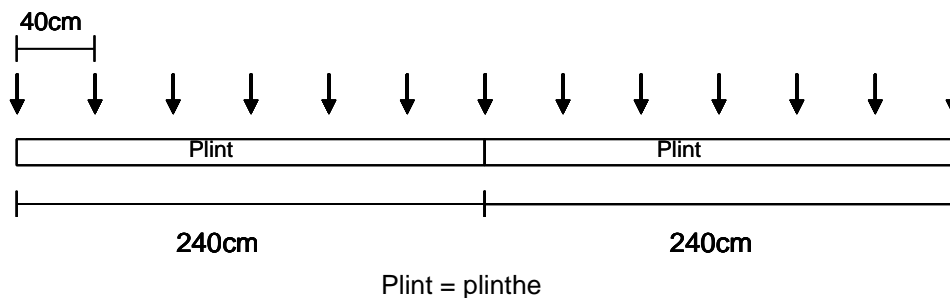
TDS 22/07/2019

Comment procéder?

- Fixez des clips au sol tous les 40cm. Il est conseillé de placer un clip à la jonction de deux plinthes.
Conseil : après avoir été fixés au sol, il est encore possible de déplacer légèrement les clips pour les faire correspondre à la jonction de deux plinthes.

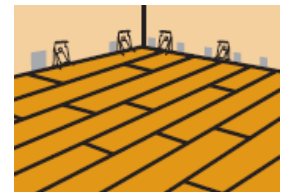


Le dessin ci-dessous indique les endroits où les clips doivent être fixés à la plinthe.

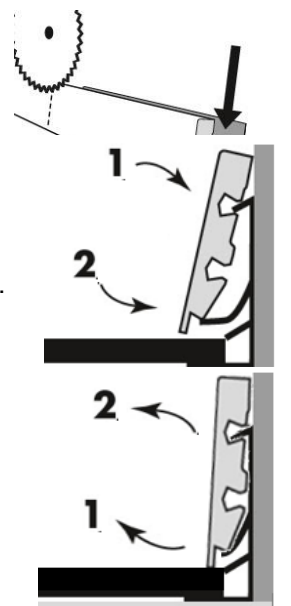


Remarque : pour des murs inégaux, il est recommandé d'utiliser davantage de clips. Si les irrégularités sont trop importantes, des ouvertures entre le mur et la plinthe sont inévitables.

- Pour obtenir un résultat esthétique, il faut prévoir un clip à chaque extrémité de plinthe dans les coins de la pièce (le plus près possible du coin).



Attention ! L'utilisation des clips Pergo® a des conséquences sur la découpe en biais. En effet, à cause des clips, la plinthe est un peu inclinée. Utilisez l'accessoire fourni pour scier vos plinthes selon un biais parfait (voir dessin).



- Une fois les clips fixés au sol, les plinthes peuvent être emboîtées en toute simplicité. Appuyez la plinthe sur le haut du clip Pergo®. Emboîtez-la en appuyant dans le bas, vers le haut.
Conseil : plus la plinthe est inclinée, plus il est facile de l'emboîter dans le clip.
- Pour démonter la plinthe, il suffit de faire le mouvement inverse (en tirant sur le bas de la plinthe).
Conseil : avant de retirer la première plinthe, commencez si possible à une extrémité (une fenêtre coulissante ou un chambranle). Vous pourrez facilement démonter les plinthes suivantes le long du bord.